

Et après l'examen ?

Vous pourrez immédiatement reprendre toutes vos activités, y compris votre travail.

La radioactivité qui vous aura été administrée ne représente pas de danger pour votre entourage.

Nous vous recommandons de continuer à bien vous hydrater après l'examen afin d'éliminer plus rapidement les restes du produit.

A l'issue de l'examen, le résultat vous sera communiqué par le médecin prescripteur lors de votre prochaine consultation.

En cas d'urgence, le compte rendu pourra être transmis par fax, téléphone ou par mail.

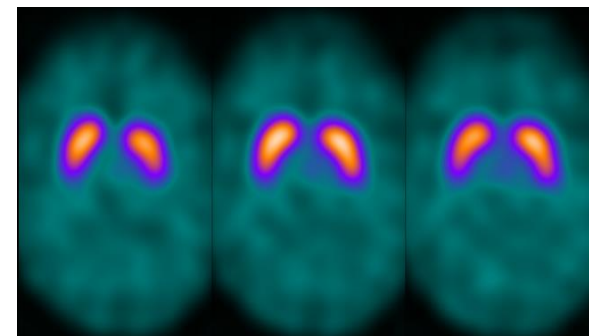
Où nous trouver ?

Voir plan d'accès en pièce jointe.

N'hésitez pas à poser toutes vos questions à notre personnel médical et médicotechnique.

INFORMATIONS POUR LE PATIENT

SCINTIGRAPHIE DaT-SCAN



Service de Médecine Nucléaire
RHNe – La Chaux-de-Fonds
Téléphone : + 41 32 967 24 80
Email : medecine.nucleaire@rhne.ch
Horaire : lundi au vendredi de 07h45 à 16h45
(sans interruption)

DÉROULEMENT DE LA SCINTIGRAPHIE DaT-SCAN

But de l'examen

Il permet d'explorer la dénervation en dopamine de votre cerveau. Cet examen peut être demandé pour distinguer plusieurs causes de tremblements (tremblements essentiels vs syndromes parkinsoniens) ou différents types de démence (corps de Lewy vs Alzheimer).

Préparation avant l'examen

1. **Jeûne** : Il n'est pas nécessaire d'être à jeun.
2. **Médicaments** : Pour une réalisation optimale de l'examen, merci de vérifier avec votre neurologue qu'il n'y a pas d'interférences entre l'examen et votre traitement.

N'oubliez pas d'apporter vos autres examens d'imagerie médical en rapport avec l'affection pour laquelle l'examen a été prescrit et votre traitement.

Déroulement de l'examen

L'examen se déroule sur une journée en deux passages dans le service.



Dès votre arrivée dans le service de Médecine Nucléaire, vous serez accueilli(e) par les secrétaires puis par l'équipe médicotechnique.

1. Ingestion et injection :

A votre arrivée, nous vous **demandons d'ingérer une gélule d'Iodure de Potassium**.

Puis 1 heure après, un produit très faiblement radioactif vous sera injecté dans une veine du bras.

L'examen n'est pas douloureux et ne présente aucun effet secondaire immédiat ou tardif.

2. Images :

Avant la réalisation de l'examen, nous vous demanderons d'enlever tout objet métallique (montre, bijoux, lunettes, appareil dentaire etc.) pouvant perturber les images (pensez à les laisser à la maison).

Les images seront réalisées 4 heures après l'injection du radio-pharmaceutique.

L'appareil qui prend les clichés s'appelle une gamma caméra.

Vous serez allongé(e) sur le dos, la tête posée et maintenue sur un petit support. **Il sera impératif de ne pas bouger pendant l'acquisition des images (40 minutes).**

Vous pourrez respirer tout à fait normalement.

Pour obtenir des images de qualité, l'appareil sera placé au plus près de vous, sans vous toucher.

La position sous caméra est parfois pénible, mais des dispositions seront prises pour optimiser votre confort (coussins, couvertures, etc.).

Contre-indications ?

Oui, la grossesse est une contre-indication. Si vous êtes enceinte ou susceptible de l'être, ou si vous allaitez, vous devez **IMPERATIVEMENT** et **RAPIDEMENT** nous le signaler avant la date de votre examen. Un questionnaire vous sera systématiquement remis par les secrétaires et sera à remplir avant la réalisation de votre examen.

Par précaution, chez une femme en âge de procréer, l'examen sera réalisé dans les 10 premiers jours du cycle menstruel, sous contraception ou éventuellement après un test de grossesse.

Si vous allaitez votre enfant, l'examen sera reporté à la fin de votre allaitement.