

## Contre-indications ?

**Oui, la grossesse** est une contre-indication. Si vous êtes enceinte ou susceptible de l'être, ou si vous allaitez, vous devez **IMPERATIVEMENT** et **RAPIDEMENT** nous le signaler avant la date de votre examen. Un questionnaire vous sera systématiquement remis par les secrétaires et sera à remplir avant la réalisation de votre examen.

Par précaution, chez une femme en âge de procréer, l'examen sera réalisé dans les 10 premiers jours du cycle menstruel, sous contraception ou éventuellement après un test de grossesse.

**En cas d'allaitement, l'examen devra être repoussé jusqu'à la fin de l'allaitement.**

**Si votre rendez-vous est urgent, l'ingestion d'iode sera remplacée par un autre radio pharmaceutique (Tc<sup>99m</sup>).**

**Dans ce cas votre allaitement devra être suspendu durant les 24 heures suivant l'injection intraveineuse du radio-pharmaceutique** et le lait produit durant cette période devra être jeté.

## Et après l'examen ?

Vous pourrez immédiatement reprendre toutes vos activités, y compris votre travail. La radioactivité qui vous aura été administrée ne représente pas de danger pour votre entourage.

**Nous vous recommandons de continuer à bien vous hydrater après l'examen afin d'éliminer plus rapidement les restes du produit.**

A l'issue de l'examen, le résultat vous sera communiqué par le médecin prescripteur lors de votre prochaine consultation.

En cas d'urgence, le compte rendu pourra être transmis par fax, par téléphone ou par mail.

## Où nous trouver ?

**Voir le plan d'accès en pièce jointe.**

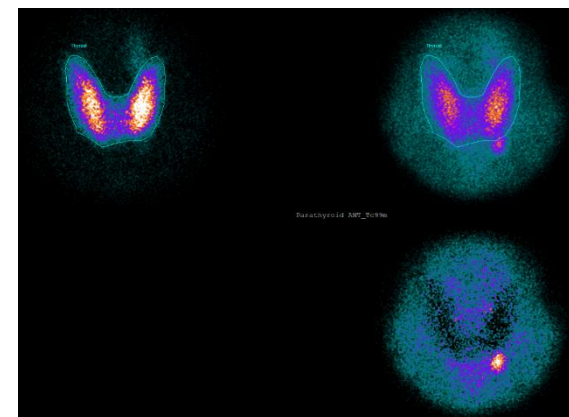
**N'hésitez pas à poser toutes vos questions à notre personnel médical et médicotechnique.**



Médical  
Médecine nucléaire

## INFORMATIONS POUR LE PATIENT

# SCINTIGRAPHIE PARATHYROÏDIENNE



### **Service de Médecine Nucléaire**

RHNe – La Chaux-de-Fonds

Téléphone : + 41 32 967 24 80

Email : [medecine.nucleaire@rhne.ch](mailto:medecine.nucleaire@rhne.ch)

Horaires : lundi au vendredi de 07h45 à 16h45  
(sans interruption)

# DEROULEMENT DE LA SCINTIGRAPHIE PARATHYROÏDIENNE

## But de l'examen

Il s'effectue dans un contexte préopératoire pour aider le chirurgien à repérer et localiser la glande parathyroïdienne responsable d'un excès de sécrétion de para-hormonal (PTH). L'examen sera couplé à une échographie cervicale pour confirmation diagnostique.

## Préparation de l'examen

- 1. Jeûne :** Vous devrez être à jeun depuis au moins 4 heures avant l'examen et le rester au moins une heure après l'ingestion du radio pharmaceutique.
- 2. Médicaments :** Vous pourrez cependant boire et prendre vos traitements comme d'habitude à l'exception de ceux que votre médecin vous a demandé d'arrêter avant l'examen.
- 3. Antécédents :** en cas de thyroïdectomie ou de traitement par hormones thyroïdiennes, l'ingestion d'iode sera remplacé par un autre radio pharmaceutique (Tc99m)

⇒ Arrêt des calcimimétiques (ex : Mimpara) 2 semaines avant.

**Votre médecin devra idéalement respecter les délais suivants avant de demander l'examen :**

⇒ Pas d'examen avec produit de contraste iodé 3 à 8 semaines avant (ex: scanner injecté).



N'oubliez pas d'apporter vos autres examens d'imagerie médicale en rapport avec l'affection pour laquelle l'examen a été prescrit.

## Déroulement de l'examen

**L'examen se déroule sur une journée en deux passages dans le service, séparés par un délai de 2 heures.** L'heure de retour pour la deuxième partie vous sera précisée par le technicien en radiologie médicale au décours de votre premier passage dans le service. Si vous n'êtes pas hospitalisé(e), vous pourrez quitter le service pendant ce temps d'attente.

Dès votre arrivée dans le service de Médecine Nucléaire, vous serez accueilli(e) par les secrétaires puis par l'équipe médicotechnique.

### 1. Ingestion de l'iode 123 :

**Vous aurez à ingérer une gélule d'Iode 123.** Elle n'est pas dangereuse et le rayonnement reçu est très faible, comparable à des examens courants de radiologie.

Vous devrez **rester à jeun 1 heure après ingestion de la gélule. Vous devrez revenir dans le service, 2 heures plus tard.**

## 2. Injections + images :

Avant la réalisation des images, nous vous demanderons de mettre une blouse d'hôpital et d'enlever tout objet métallique (montre, bijoux, etc.) pouvant perturber les images (**pensez à les laisser à la maison**).

Un produit très faiblement radioactif vous sera injecté dans une veine du bras et des images seront acquises **20 minutes après**.

L'appareil qui prend les clichés s'appelle une gamma caméra.

Pour obtenir des images de qualité, elle sera placée au plus près de vous mais sans vous toucher.

Pendant l'enregistrement des images vous serez allongé(e) sur le dos, et **il sera important de ne pas bouger**.

Vous pourrez respirer tout à fait normalement.

La position sous caméra est parfois pénible, mais des dispositions seront prises pour optimiser votre confort (coussins, couvertures, etc.).

## Echographie cervicale

Votre scintigraphie sera complétée par une échographie cervicale (examen indolore et sans danger). Elle sera effectuée juste après votre scintigraphie par le médecin nucléaire. L'échographie apporte des compléments indispensables pour la bonne interprétation de vos images scintigraphiques