

## Quels sont les inconvénients de l'examen ?

L'injection de l'Adénosine peut parfois entraîner des bouffées de chaleurs, des maux de tête, des nausées ou des vomissements de façon passagère et sans gravité et dont les effets peuvent être diminués ou supprimés par un antidote (Aminophylline).

La position sous caméra est parfois pénible, mais des dispositions seront prises pour optimiser votre confort.

Il est parfois nécessaire de répéter les images si la qualité n'est pas suffisante.

## Contre-indications ?

Oui, la grossesse est une contre-indication. Si vous êtes enceinte ou susceptible de l'être, ou si vous allaitez, vous devez **IMPERATIVEMENT** et **RAPIDEMENT** nous le signaler avant la date de votre examen. Un questionnaire vous sera systématiquement remis par les secrétaires et sera à remplir avant la réalisation de votre examen.

Par précaution, chez une femme en âge de procréer, l'examen sera réalisé dans les 10 premiers jours du cycle menstruel, sous contraception ou éventuellement après un test de grossesse.

Si vous allaitez votre enfant, vous devrez tirer votre lait avant l'examen et le conserver pour une utilisation ultérieure.

En effet, **votre allaitement devra être suspendu durant les 24 heures suivant**

l'injection intraveineuse du radio-pharmaceutique et le lait produit durant cette période devra être jeté.

Le test à l'Adénosine est contre-indiqué en cas d'asthme sous traitement, d'hypertension artérielle pulmonaire, d'accident vasculaire cérébral récent ou de sténoses carotidiennes serrées. **Si vous souffrez de ce type de maladie, il est important de nous le signaler avant votre venue dans notre service.**

## Et après l'examen ?

Vous pourrez immédiatement reprendre toutes vos activités, y compris votre travail.

La radioactivité qui vous aura été administrée ne représente pas de danger pour votre entourage.

Nous vous recommandons de continuer à bien vous hydrater après l'examen afin d'éliminer plus rapidement les restes du produit.

A l'issue de l'examen, le résultat vous sera communiqué par le médecin prescripteur lors de votre prochaine consultation.

En cas d'urgence, le compte-rendu pourra être transmis, par téléphone ou par mail.

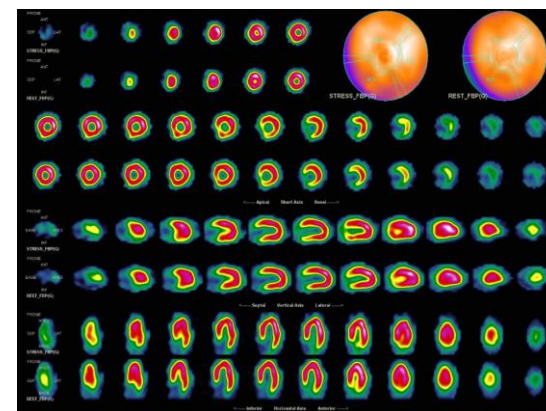
## Où nous trouver ?

Voir plan d'accès en pièce jointe.

**N'hésitez pas à poser toutes vos questions à notre personnel médical et médicotechnique, ou à nous contacter par téléphone.**

## INFORMATIONS POUR LE PATIENT

### SCINTIGRAPHIE CARDIAQUE



#### Service de Médecine Nucléaire RHNe – La Chaux-de-Fonds

Téléphone : + 41 32 967 24 80

Email : [medecine.nucleaire@rhne.ch](mailto:medecine.nucleaire@rhne.ch)

Horaire : lundi au vendredi de 07h45 à 16h45  
(sans interruption)

# DÉROULEMENT DE LA SCINTIGRAPHIE CARDIAQUE

## Qu'est-ce qu'une scintigraphie cardiaque ?

La scintigraphie cardiaque est un examen qui permet d'étudier la qualité de perfusion du muscle cardiaque et sa contractilité au stress (effort physique ou stress pharmacologique ou les deux en association), et au repos.

L'examen est demandé par votre médecin dans le but d'un dépistage, d'un diagnostic ou d'une évaluation d'une maladie cardiovasculaire.

## Comment doit-on se préparer à l'examen ?

1. **Alimentation :** il est important de manger un bon petit déjeuner le matin de l'examen...

**MAIS NE PAS CONSOMMER** de café, thé, coca-cola, chocolat, vanille et banane depuis la veille et le jour de l'examen, afin de garantir la bonne qualité de l'examen.

### 2. Médicaments :

Pour une réalisation optimale de l'examen, **certaines de vos médicaments devront être arrêtés avec l'accord de votre cardiologue ou médecin de famille** (48 heures pour les bêtabloquants, 24 heures pour les IEC, dérivés nitrés et antagonistes calciques), **raison pour laquelle nous vous demandons d'appeler votre médecin une semaine avant l'examen.**

## Comment procède-t-on à l'examen ?

L'examen dure environ 5 h et se déroule en 2 phases.

Dès votre arrivée dans le service de Médecine Nucléaire, vous serez accueilli(e) par les



secrétaires puis par l'équipe medicotechnique.

### 1. Première phase : l'image de stress

**Avant de commencer l'examen, nous vous demanderons de retirer vos colliers et vos vêtements au-dessus de la taille et de mettre une blouse d'hôpital.**

Un technicien de médecine nucléaire (TRM) vous posera une voie veineuse dans l'avant bras.

Votre cœur sera stimulé **grâce à une épreuve d'effort** (bicyclette), **+/- couplée à un stress pharmacologique** (adénosine ou Dobutamine) sous la responsabilité et la surveillance continue d'un cardiologue qui vérifiera en permanence votre électrocardiogramme et régulièrement votre tension artérielle.

Vous pouvez, pour votre confort, vous munir d'une tenue adaptée (short, survêtement, chaussures de sport).

Puis, le TRM vous **injectera un radio-pharmaceutique au maximum** de votre effort qu'il faudra poursuivre pendant quelques minutes après l'injection. **Ce produit faiblement**

**radioactif permet de réaliser des images de votre cœur à son effort maximal.**

Une attente de 10-15 minutes après le stress est nécessaire pour réaliser les images sur la gamma caméra.

Vous serez allongé(e) si possible sur le ventre, les deux bras au-dessus de la tête, et des électrodes seront branchées sur votre dos afin d'obtenir votre rythme cardiaque.

Pour obtenir des images de qualité, la machine tournera autour de vous, le plus près possible mais sans vous toucher, **durant 20 minutes** pendant lesquelles il ne faudra pas bouger. Vous pourrez respirer normalement.

### 2. Deuxième phase : l'image de repos

**Entre les deux parties, il est nécessaire de patienter au minimum 3 à 4 heures.**

Durant l'attente, vous serez libre de vous promener, même à l'extérieur de l'hôpital, et de reprendre votre traitement.

Il est important, comme le matin, de bien manger.

L'heure de retour vous sera précisée par le TRM.

Dès votre retour, il est impératif que vous restiez 15 minutes tranquille, afin que votre cœur soit bien reposé.

Ensuite un TRM vous injectera à nouveau le radio-pharmaceutique qui se fixera sur votre cœur au repos.

Il faudra attendre 15 minutes tranquillement avant de réaliser les images dans la même position que la première fois durant 20 minutes.