

Et après l'examen ?

Vous pourrez immédiatement reprendre toutes vos activités, y compris votre travail.

Nous vous recommandons de continuer à bien vous hydrater après l'examen afin d'éliminer plus rapidement les restes du produit.

A l'issue de l'examen, le résultat vous sera communiqué par le médecin prescripteur lors de votre prochaine consultation.

En cas d'urgence, le compte-rendu pourra être transmis par fax, par téléphone ou par email.

Où nous trouver ?

Voir le plan en pièce jointe.

N'hésitez pas à poser toutes vos questions à notre personnel médical et médicotechnique.

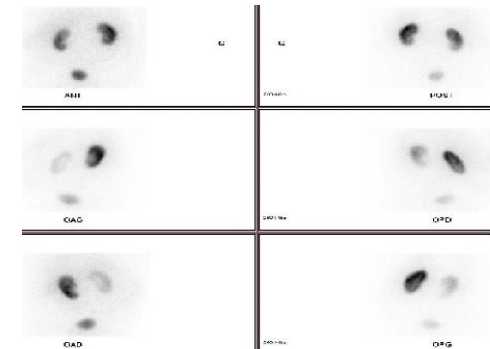
RHNe

Réseau
Hospitalier
Neuchâtelois

Médical
Médecine nucléaire

INFORMATIONS POUR LE PATIENT

SCINTIGRAPHIE RÉNALE AU DMSA



Service de Médecine Nucléaire

RHNe – La Chaux-de-Fonds

Téléphone : + 41 32 967 24 80

Email : medecine.nucleaire@rhne.ch

Horaires : lundi au vendredi de 7h45 à 16h45
(sans interruption)

DÉROULEMENT DE LA SCINTIGRAPHIE RÉNALE AU DMSA

But de l'examen

Il permet d'évaluer le fonctionnement de vos reins, de rechercher d'éventuelles séquelles d'infection urinaire haute et de calculer le fonctionnement respectif de chacun de vos reins.

Préparation de l'examen

1. **Jeûne** : vous pourrez boire et manger avant et après l'examen.
2. **Médicaments** : vous pourrez prendre vos traitements comme d'habitude.

N'oubliez pas d'apporter vos autres examens d'imagerie médicale en rapport avec l'affection pour laquelle l'examen a été prescrit.

Déroulement de l'examen

L'examen se déroule sur une journée en deux passages dans le service, séparés d'un délai de 4 heures.



L'heure de retour vous sera précisée par le Technicien de radiologie médicale (TRM) après votre premier passage dans le service. Si vous n'êtes pas hospitalisé, vous pouvez quitter le service pendant ce temps d'attente.

1. Injection :

Dès votre arrivée dans le service de Médecine Nucléaire, vous serez accueilli(e) par les secrétaires puis par l'équipe médicotechnique.

Un produit très faiblement radioactif vous sera injecté dans une veine de votre bras. Il ne représente pas de danger pour votre entourage.

L'examen n'est ni douloureux ni dangereux et ne présente aucun effet secondaire immédiat ou tardif. Le rayonnement reçu est très faible.

Pour améliorer la qualité des images recommandé de boire plus que d'habitude et si possible 1 litre de liquide (toutes boissons confondues) **durant les 4 heures d'attente suivant l'injection.**

2. Images :

Les images de vos reins sont réalisées **4 heures après l'injection**. Avant la réalisation des images, vous devrez revêtir une blouse d'hôpital et enlever tout objet métallique (montre, bijoux, etc.) pouvant perturber les images (pensez à les laisser à la maison).

Une gamma caméra réalisera les séquences d'images. Pour obtenir des images de qualité,

elle sera placée au plus près de vous mais sans vous toucher. Pendant l'enregistrement des images (60 minutes), vous serez allongé(e) sur le dos. Il sera important de ne pas bouger. Vous pourrez respirer tout à fait normalement.

La position sous caméra est parfois pénible, mais des dispositions seront prises pour optimiser votre confort (coussins, couvertures, etc.).

Y a-t-il des contre-indications ?

Oui, la grossesse est une contre-indication. Si vous êtes enceinte ou susceptible de l'être, ou si vous allaitez, vous devez **IMPERATIVEMENT** et **RAPIDEMENT** nous le signaler avant la date de votre examen. Un questionnaire vous sera systématiquement remis par les secrétaires et sera à remplir avant la réalisation de votre examen.

Par précaution, chez une femme en âge de procréer, l'examen sera réalisé dans les 10 jours du cycle menstruel, sous contraception ou éventuellement après un test de grossesse.

Si vous allaitez votre enfant, vous devrez tirer votre lait avant l'examen et le conserver pour une utilisation ultérieure.

En effet, **votre allaitement devra être suspendu durant les 24 heures suivant l'injection intraveineuse du radio-pharmaceutique**. Le lait produit durant cette période devra être jeté.