

Si vous allaitez votre enfant, vous devrez tirer votre lait avant l'examen et le conserver pour une utilisation ultérieure.

En effet, votre allaitement devra être suspendu durant les 24 heures suivant l'injection intraveineuse du radio-pharmaceutique et le lait produit durant cette période devra être jeté.

### Et après l'examen ?

Vous pourrez immédiatement reprendre toutes vos activités, y compris votre travail.

La radioactivité qui vous aura été administrée ne représente pas de danger pour votre entourage.

**Nous vous recommandons de continuer à bien vous hydrater après l'examen afin d'éliminer plus rapidement les restes du produit.**

**A l'issue de l'examen, le résultat vous sera communiqué par le médecin prescripteur lors de votre prochaine consultation.**

En cas d'urgence, le compte-rendu pourra être transmis par fax, par téléphone et par mail.

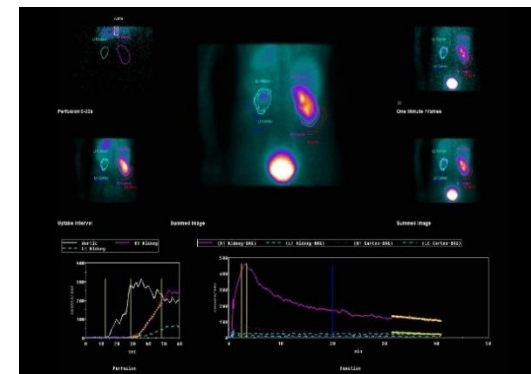
### Où nous trouver ?

Voir plan d'accès en pièce jointe.

**N'hésitez pas à poser toutes vos questions à notre personnel médical et médicotechnique.**

## INFORMATIONS POUR LE PATIENT

### SCINTIGRAPHIE RÉNALE AU MAG3 (NÉPHROGRAMME ISOTOPIQUE)



**Service de Médecine Nucléaire**  
**RHNe – La Chaux-de-Fonds**  
Téléphone : + 41 32 967 24 80  
Email : [medecine.nucleaire@rhne.ch](mailto:medecine.nucleaire@rhne.ch)  
Horaires : lundi au vendredi de 07h45 à 16h45  
(sans interruption)

# DEROULEMENT DE LA SCINTIGRAPHIE RÉNALE AU MAG3

## But de l'examen

Cet examen permet d'apprécier la qualité de l'écoulement de l'urine dans vos reins et de calculer le fonctionnement de vos reins droit et gauche.

## Préparation de l'examen

Il est recommandé **de bien vous hydrater** dans l'heure précédent l'examen et de boire 500 ml à 1 litre d'eau ou jus de fruit.

**Un régime sans sel doit être interrompu 48 heures avant l'examen.**

1. **Jeûne** : vous pourrez boire et manger avant et après l'examen
2. **Médicaments** : vous pourrez prendre vos traitements comme d'habitude.

**N'oubliez pas d'apporter vos autres examens d'imagerie médicale en rapport avec l'affection pour laquelle l'examen a été prescrit.**

## Déroulement de l'examen (1 heure)

Dès votre arrivée dans le service de Médecine Nucléaire, vous serez accueilli(e) par les secrétaires puis par l'équipe médicoteknique.



## 1. Injection :

Avant la réalisation de l'examen, nous vous demanderons de revêtir une blouse d'hôpital, d'enlever tout objet métallique (montre, bijoux, etc.) pouvant perturber les images (pensez à les laisser à la maison).

Un produit très faiblement radioactif vous sera injecté dans une veine du bras.

**L'examen n'est ni douloureux ni dangereux et ne présente aucun effet secondaire immédiat ou tardif. Le rayonnement reçu est très faible.**

Des images de vos voies urinaires seront réalisées immédiatement après l'injection.

**A la 20ème minute** de l'examen, et en fonction de la demande de votre médecin, un médicament diurétique (Furosémide) vous sera injecté afin de favoriser l'écoulement dans les voies urinaires.

## 2. Images :

Une gamma caméra réalisera les séquences d'images.

Pour obtenir des images de qualité, elle se déplacera au plus près de vous, sans vous toucher.

Pendant l'enregistrement des images (**45 minutes**) vous serez allongé(e) sur le dos, et **il sera important de ne pas bouger**. Vous pourrez respirer tout à fait normalement.

La position sous caméra est parfois pénible, mais des dispositions seront prises pour optimiser votre confort (coussins, couvertures, etc.).

## Y a-t-il des contre indications ?

Oui, la grossesse est une contre-indication. Si vous êtes enceinte ou susceptible de l'être, ou si vous allaitez, vous devrez **IMPERATIVEMENT** et **RAPIDEMENT** nous le signaler avant la date de votre examen.

Un questionnaire vous sera systématiquement remis par les secrétaires et sera à remplir avant la réalisation de votre examen.

Par précaution, chez une femme en âge de procréer, l'examen sera réalisé dans les 10 premiers jours du cycle menstruel, sous contraception ou éventuellement après un test de grossesse.