

2. Images :

Avant la réalisation des images, vous devrez vider votre vessie. On vous demandera également de revêtir une blouse d'hôpital, et d'enlever tout objet métallique (montre, bijoux, appareil dentaire...) pouvant perturber les images (pensez à les laisser à la maison).

Pendant l'enregistrement des images (environ 20 minutes), vous serez allongé(e) sur le dos, et il sera important de ne pas bouger. Des séquences d'apnée pourront vous être demandées.

Durant l'examen, la table se déplacera à plusieurs reprises pour réaliser le scanner puis l'acquisition du PET.



Contre-indications ?

Oui, la grossesse est une contre-indication. Si vous êtes enceinte ou susceptible de l'être, ou si vous allaitez, vous devez **IMPERATIVEMENT** et **RAPIDEMENT** nous le signaler avant la date de votre examen. Un questionnaire vous sera systématiquement remis par les secrétaires et sera à remplir avant la réalisation de votre examen.

Par précaution, chez une femme en âge de procréer, l'examen sera réalisé dans les 10 premiers jours du cycle menstruel, sous

contraception ou éventuellement après un test de grossesse.

Si vous allaitez votre enfant, vous devez tirer votre lait avant l'examen et le conserver pour une utilisation ultérieure.

En effet, **votre allaitement devra être suspendu durant les 12 heures suivant l'injection intraveineuse du radio-pharmaceutique** et le lait produit durant cette période devra être jeté

Et après l'examen ?

Vous pourrez immédiatement reprendre toutes vos activités, y compris votre travail.

La radioactivité qui vous aura été administrée ne représente pas de danger pour votre entourage.

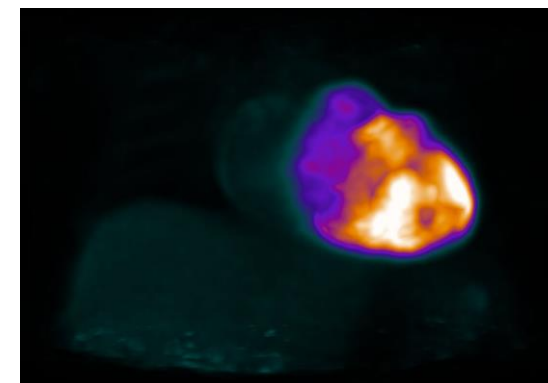
Nous vous recommandons de continuer à bien vous hydrater après l'examen afin d'éliminer plus rapidement les restes du produit.

A l'issue de l'examen, le résultat vous sera communiqué par le médecin prescripteur lors de votre prochaine consultation.

En cas d'urgence, le compte-rendu pourra être transmis par fax, téléphone ou par mail.

INFORMATIONS POUR LE PATIENT

PET-CT au ¹⁸F-FDG Viabilité cardiaque



Service de Médecine Nucléaire

RHNe – La Chaux-de-Fonds

Téléphone : + 41 32 967 24 80

Email : medecine.nucleaire@rhne.ch

Horaires : lundi au vendredi de 07h30 à 16h30
(sans interruption)

DEROULEMENT DU PET-CT au ¹⁸F-FDG VIABILITE CARDIAQUE

But de l'examen

Le PET-scan est un examen de Médecine Nucléaire couplé à un examen de radiologie CT (scanner) qui étudie l'activité métabolique des tissus en injectant un produit faiblement radioactif à base de glucose. Ce produit a la propriété de se fixer sur les cellules actives.

Cet un examen non invasif qui permet d'évaluer la viabilité des cellules myocardiques et de juger de l'opportunité d'un geste de revascularisation pour récupérer une fonction myocardique et améliorer la fraction d'éjection ventriculaire gauche.

Préparation avant l'examen

- 1. Jeûne :** Il sera impératif d'être à jeun au moins 6 heures avant l'examen.
- 2. Médicaments :** Vous pourrez prendre votre traitement habituel et boire de l'eau plate (**SANS** arôme, sirop, fruit).
 - **Diabète :** ne pas prendre votre traitement le matin de l'examen **mais venez avec.**
 - **Cortisone :** ne la prenez pas le matin de l'examen

Il faudra nous signaler tout antécédent d'allergie.

Si vous portez une prothèse dentaire, veuillez vous munir d'une petite boîte dans

laquelle vous pourrez la déposer durant l'examen.

Vous devrez éviter toute activité physique intense la veille et le jour de l'examen.

Vous ne pourrez pas reprendre le volant jusqu'à 3 h après l'injection d'Insuline.

Si vous êtes claustrophobe, précisez-le lors de la prise de rendez-vous. Si nécessaire, un tranquilisant pourra vous être administré afin que l'examen se passe dans les meilleures conditions. (Vous devrez dans ce cas être accompagné(e)).

N'oubliez pas d'apporter vos autres examens d'imagerie médicale en rapport avec l'affection pour laquelle l'examen a été prescrit.

Nous vous demandons de vous présenter directement au pavillon PET-CT (plan d'accès en pièce jointe).

Déroulement de l'examen (durée environ 3 heures)

Dès votre arrivée au pavillon PET-CT Nucléaire, vous serez accueilli(e) directement par l'équipe médicotechnique.

1. Préparation :

Une voie veineuse sera posée dans l'avant-bras, de façon à réaliser l'injection prévue pour l'examen.

2. Charge Glucosée :

Une fois confortablement installé en salle de préparation, et le contrôle de votre glycémie (taux de sucre dans le sang) effectué, une boisson sucrée pourra vous être administrée avec 2 comprimés d'Acipimox. Ce médicament est un hypolipémiant puissant favorisant la qualité des images qui seront réalisées. Il peut occasionnellement provoquer des sensations de chaleurs, des céphalées ou plus rarement un érythème.

Après une attente d'environ 45 min, une injection d'Insuline sous-cutanée sera effectuée en fonction de votre glycémie. Puis votre glycémie sera régulièrement contrôlée.

3. Injection FDG :

Après 30-45 min d'attente, un produit très faiblement radioactif (¹⁸F-FDG) vous sera injecté en intraveineux.

L'examen n'est pas douloureux ni dangereux, et ne présente aucun effet secondaire immédiat ou tardif. Le rayonnement reçu est très faible.

Après l'injection, **vous devrez rester au repos pendant 45 minutes sans bouger, ni parler ou lire.** Ceci afin d'éviter la captation du produit par les muscles en mouvement et donc de fausser l'interprétation de l'examen.

Cette période est essentielle car elle permettra au radio-pharmaceutique (¹⁸F-FDG) de se diffuser et de se fixer dans votre organisme éventuellement sur la ou les lésions recherchées.