

Contre-indications ?

Le test à l'Adénosine est contre-indiqué en cas d'asthme sous traitement, d'hypertension artérielle pulmonaire, d'accident vasculaire cérébral récent ou de sténoses carotidiennes serrées. Si vous souffrez de ce type de maladie, il est important de nous le signaler dès la prise de rendez-vous.

L'examen est évité chez la femme enceinte. Pour cette raison, il est obligatoire pour une femme en âge de procréer de réaliser l'examen dans les 10 premiers jours du cycle menstruel, sous contraception ou éventuellement après un test de grossesse. Un questionnaire vous sera systématiquement remis par les secrétaires et sera à remplir avant la réalisation de votre examen.

Si vous allaitez votre enfant, vous devez tirer votre lait avant l'examen et le conserver pour une utilisation ultérieure. En effet, votre allaitement devra être suspendu durant les 24 heures suivant l'injection intraveineuse du radio-pharmaceutique et le lait produit durant cette période devra être jeté.

Et après l'examen ?

Vous pourrez immédiatement reprendre toutes vos activités, y compris votre travail. La radioactivité qui vous aura été administrée ne représente pas de danger pour votre entourage. Nous vous recommandons de continuer à bien vous hydrater après l'examen afin d'éliminer plus rapidement les restes du produit.

A l'issue de l'examen, le personnel médico-technique ne délivrera pas de résultat. Les résultats de votre examen seront envoyés au plus tard dans les 24 heures au médecin prescripteur ainsi qu'à d'autres médecins selon votre convenance.

En cas d'urgence, le compte-rendu pourra être transmis par fax ou par téléphone.



Où nous trouver ?

Vous trouverez le service de Médecine Nucléaire au 4ème étage du RHNe – La Chaux-de-Fonds.

Il est situé au même étage que l'entrée principale de l'Hôpital et dans le même couloir que le service de Radiologie.

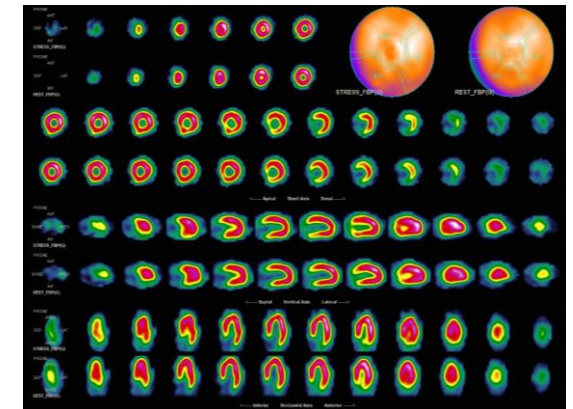
Plan d'accès



Médical
Médecine nucléaire

INFORMATIONS POUR LE PATIENT

SCINTIGRAPHIE CARDIAQUE



Service de Médecine Nucléaire –
RHNe – La Chaux-de-Fonds
Téléphone : + 41 32 967 24 80
Fax : + 41 32 967 29 94
Email : secretariat.medicinenucleaire@rhne.ch
Horaire : lundi au vendredi de 8h00 à 17h00
(sans interruption)

DÉROULEMENT DE LA SCINTIGRAPHIE CARDIAQUE

Qu'est-ce qu'une scintigraphie cardiaque ?

C'est un examen non invasif et indolore qui permet d'étudier la qualité de perfusion de votre cœur et sa contractilité.

L'examen est couplé à une épreuve d'effort, à une épreuve pharmacologique ou à une épreuve mixte (effort + épreuve pharmacologique).

L'examen a été demandé par votre médecin dans le but de dépistage, de diagnostic ou d'évaluation d'une maladie cardiovasculaire.

Comment doit-on se préparer à l'examen ?

Vous pouvez prendre un petit déjeuner **léger** le matin en excluant le café, le thé, le coca-cola et assimilé, le chocolat, la vanille et la banane.

Si une épreuve d'effort est prévue, vous devez, pour votre confort, vous munir d'une tenue adaptée (short, survêtement, chaussures de sport).

Il est nécessaire de ne pas consommer de café, de thé, de coca-cola, de chocolat, de vanille ni de banane depuis la veille.

Pour une réalisation optimale de l'examen, certains de vos médicaments devront être arrêtés (48 heures pour les bêtabloquants, 24 heures pour les IEC, dérivés nitrés et antagonistes calciques), raison pour laquelle nous vous prions de suivre les indications de votre médecin.

Comment procède-t-on à l'examen ?

Dès votre arrivée dans le service de Médecine Nucléaire, vous serez accueilli(e) par les secrétaires puis par l'équipe médico-technique.

Un technicien en radiologie médicale (TRM) mettra en place une perfusion dans une veine de votre bras de façon à réaliser les différentes injections que nécessite l'examen.

Celui-ci se déroule sur une journée et en trois parties

1. L'épreuve d'effort :

L'épreuve d'effort est réalisée sur bicyclette sous la responsabilité et la surveillance continue d'un cardiologue qui surveillera en permanence votre électrocardiogramme et régulièrement votre tension artérielle. Cet examen nécessite votre collaboration active pour obtenir un test maximal selon vos capacités

Vous devrez signaler tout symptôme particulier et inhabituel.

On vous injectera un radiopharmaceutique au moment du maximum de votre effort qu'il faudra encore maintenir pendant deux minutes après l'injection.

Ce radiopharmaceutique est un produit faiblement radioactif et permettra d'obtenir une image de votre cœur à l'effort.

Dans certains cas (en cas d'impossibilité de pédaler ou d'obtenir un effort suffisant), l'épreuve d'effort est remplacée ou associée à une injection médicamenteuse (stress pharmacologique par Adénosine ou Dobutamine).

2. Images d'effort :

Après une attente de 10 à 15 minutes, nous réaliserons une première série d'images.

Pour les images, vous serez allongé(e) sur le ventre, les deux bras au-dessus de la tête et des électrodes seront branchées sur votre dos afin d'obtenir votre rythme cardiaque. L'appareil qui prend les clichés s'appelle une gamma caméra. Pour obtenir des images de qualité, elle tournera autour de vous, le plus près possible mais sans vous toucher, durant une vingtaine de minutes pendant lesquelles il ne faudra pas bouger. Vous pourrez respirer normalement.

Après vérification de la bonne qualité des images, vous serez libre pendant une période de 3 à 4 heures avant la réalisation d'une seconde série d'images faites au repos. L'heure de retour vous sera précisée par le TRM

En cas de stricte normalité de vos images d'effort, l'acquisition au repos pourra être annulée et l'examen scintigraphique prendra donc fin

3. Images de repos :

Entre les 2 séries d'images un délai d'attente d'au moins

3 heures est nécessaire. Durant l'attente, vous serez libre de vous promener et de manger quelque chose.

Dès votre retour, il est impératif que vous restiez 20 minutes tranquille, afin que votre cœur soit bien reposé. Ensuite nous vous injecterons à nouveau le radiopharmaceutique qui se fixera sur votre cœur au repos.

Il faudra attendre 15 à 30 minutes tranquille avant de refaire les images dans la même position que la première fois. L'acquisition des images se déroulera de la même manière que celles de stress et durera également une vingtaine de minutes.

Au total, l'examen dure en général 5 heures.

Quels sont les inconvénients de l'examen ?

L'injection du radiopharmaceutique est similaire à une simple prise de sang. Elle est très bien tolérée, ne comporte pas de risque particulier et entraîne une irradiation acceptable. Lors de l'épreuve d'effort, vous êtes surveillé(e) par un cardiologue.

L'injection de l'Adénosine peut parfois entraîner des bouffées de chaleurs, des maux de tête, des nausées ou des vomissements de façon passagère et sans gravité et dont les effets peuvent être diminués ou supprimés par un antidote (Aminophylline).

La position sous caméra est parfois pénible, mais des dispositions seront prises pour optimiser votre confort.