

Un questionnaire vous sera systématiquement remis par les secrétaires et sera à remplir avant la réalisation de votre examen.

Si vous allaitez votre enfant, vous devez tirer votre lait avant l'examen et le conserver pour une utilisation ultérieure. En effet, votre allaitement devra être suspendu durant les 12 heures suivant l'injection intraveineuse du radiopharmaceutique et le lait produit durant cette période devra être jeté.

Et après l'examen ?

Vous pourrez immédiatement reprendre toutes vos activités, y compris votre travail.

La radioactivité qui vous aura été administrée ne représente pas de danger pour votre entourage.

Nous vous recommandons de continuer à bien vous hydrater après l'examen afin d'éliminer plus rapidement les restes du produit.

A l'issue de l'examen, le personnel médico-technique ne délivrera pas de résultat. Les résultats de votre examen seront envoyés au plus tard dans les 24 heures au médecin prescripteur ainsi qu'à d'autres médecins selon votre convenance.

En cas d'urgence, le compte-rendu pourra être transmis par fax ou par téléphone.

Où nous trouver ?

Vous trouverez le service de Médecine Nucléaire au 4ème étage du RHNe – La Chaux-de-Fonds.

PLAN D'ACCES AU PET-CT – se présenter au PET-CT sans passer par l'accueil de l'hôpital

En voiture, vous pourrez vous garer sur les places gratuites prévues à proximité immédiate du PET-CT (voir plan).

A pied, le trajet depuis l'arrêt de bus "Hôpital" est le même (voir plan).

En cas de besoin, vous pouvez nous joindre au secrétariat de Médecine Nucléaire: 032 967 24 80



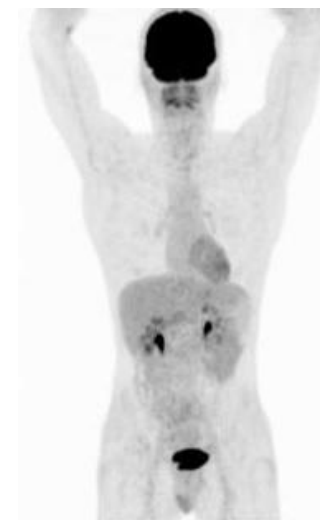
RHNe

Réseau
Hospitalier
Neuchâtelois

Médical
Médecine nucléaire

INFORMATIONS POUR LE PATIENT

PET-CT au ¹⁸F-FDG



Service de Médecine Nucléaire – RHNe – La Chaux-de-Fonds

Téléphone : + 41 32 967 24 80

Fax : + 41 32 967 29 94

Email : secretariat.medecinucleaire@rhne.ch

Horaire : lundi au vendredi de 8h00 à 17h00
(sans interruption)

DEROULEMENT DU PET CT au 18 F-FDG

Qu'est-ce qu'un examen PET-CT au 18F-FDG ?

C'est un examen de Médecine Nucléaire (le PET-scan) couplé à un examen de radiologie (CT).

Il s'agit d'une imagerie "hybride" permettant de réunir dans un même examen des données fonctionnelles (sites de fixation d'un traceur légèrement radioactif) avec des données morphologiques précises.

Le radiopharmaceutique utilisé est un analogue du sucre qui a la propriété de se fixer sur les cellules actives tumorales ou inflammatoires. L'examen permet ainsi de contribuer à votre prise en charge (diagnostic d'une lésion, bilan d'extension à distance, choix d'un traitement adapté, évaluation de la réponse au traitement, ...).

Pour le CT, une injection de produit de contraste iodé peut être réalisée en complément.

Comment doit-on se préparer à l'examen ?

Il est impératif d'être à jeun au moins 6 heures avant l'examen. Vous pouvez prendre votre traitement habituel avec un verre d'eau plate (pas de boisson sucrée ou gazeuse).

Si vous êtes diabétique, vous devez prendre contact avec notre secrétariat pour des consignes particulières.

En cas d'injection complémentaire de produit de contraste iodé, il faudra nous signaler tout antécédent d'allergie.

Vous devez éviter d'avoir froid. Pour votre confort, veuillez vous vêtir de sous-vêtements chauds ne contenant pas de partie métallique qui pourrait gêner l'examen. Des couvertures seront également à votre disposition.

Vous devez éviter toute activité physique intense la veille et le jour de l'examen.

Votre médecin devra s'assurer que l'examen se fait à distance d'une éventuelle cure de chimiothérapie, d'une chirurgie ou d'une radiothérapie.

Si vous êtes claustrophobe, précisez-le lors de la prise de rendez-vous. Si nécessaire, un tranquilisant pourra vous être proposé pour que l'examen se passe au mieux pour vous (vous devez dans ce cas être accompagné(e)). Une visite du PET-CT peut être planifiée pour que vous puissiez mieux vous rendre compte des conditions de réalisation de votre examen.

N'oubliez pas d'apporter vos autres examens d'imagerie et notamment vos anciennes scintigraphies, radiographies, scanner, IRM ou échographies en rapport avec l'affection pour laquelle l'examen a été prescrit.

Il est conseillé de vous présenter directement au pavillon PET-CT un quart d'heure avant l'heure prévue de votre examen, sans passer par l'accueil de l'hôpital.

Comment procède-t-on à l'examen ?

Dès votre arrivée au pavillon PET-CT Nucléaire, vous serez accueilli(e) par l'équipe médico-technique. L'examen se déroule sur une journée en un seul passage dans le service.

1. Injection :

Après contrôle de votre glycémie à jeun, un technicien mettra en place une perfusion dans une veine de votre bras de façon à réaliser les différentes injections prévues pour l'examen puis vous accompagnera jusqu'à la salle d'examen.

Un produit très faiblement radioactif vous sera injecté dans la perfusion.

L'examen n'est pas douloureux et ne présente aucun effet secondaire immédiat ou tardif.

Il n'est pas dangereux et le rayonnement reçu est très faible, comparable à des examens courants de radiologie.

Après l'injection, **vous devrez rester au repos pendant 60 minutes sans bouger, ni parler ou lire** (ceci afin d'éviter la captation du produit par les muscles et donc de gêner l'interprétation de l'examen). Cette période est essentielle car elle permet au radiopharmaceutique (¹⁸F-FDG) de diffuser dans votre organisme et de se fixer éventuellement sur la ou les lésions recherchées.

2. Images :

Avant la réalisation des images, vous devrez vider votre vessie. Vous devrez également revêtir une blouse de l'hôpital et enlever tout objet métallique (montre, bijoux, etc...) pouvant perturber les images (pensez à les laisser à la maison).

Pendant l'enregistrement des images (30-45 minutes), vous serez allongé(e) sur le dos, et il sera important de ne pas bouger. Vous pourrez respirer tout à fait normalement.

Pendant l'examen, la table se déplacera à plusieurs reprises pour réaliser le scanner puis l'acquisition du PET. L'injection de produit de contraste iodé est souvent responsable d'une sensation de chaleur ressentie différemment chez chacun. Des réactions allergiques peuvent également survenir. Elles sont le plus souvent minimales ou modérées (urticaire) mais peuvent être (très rarement) graves.

Au total, l'examen dure en général 3 heures.

Contre-indications ?

L'examen est contre-indiqué chez la femme enceinte. Pour cette raison, il est obligatoire pour une femme en âge de procréer de réaliser l'examen dans les 10 premiers jours du cycle menstruel, sous contraception ou éventuellement après un test de grossesse.